

Landbothy, Thisted  
24. november 2016

Arne Munk og Sven Hermansen

# FREMSTILLINGSPRISEN PÅ ØKO-MÆLK - ET UUNDVÆRLIGT NØGLETAL

## STYRKET KONKURRENCEEVNE I ØKOLOGISK MÆLKEPRODUKTION - DEL II

Den Europæiske Landbrugsfond for Udvikling af Landdistrikterne:  
Danmark og Europa investerer i landdistrikterne



LDP 2020



STØTTET AF  
**fonden** for  
økologisk landbrug

STØTTET AF  
**mælkeafgiftsfonden**



# BAGGRUNDEN FOR PROJEKTET VAR "DAGSORDENEN" I 2013 OG 2014

## Landmand dropper økologi og satser på indtjeningen

## De største udfordringer?

ERHVERV & ØKONOMI 21.04.2014

Omlægning: Et stigende antal mælkeproducenter skifter til konventionel produktion. En af dem, der har truffet en beslutning: Den 1. september 2014 dropper økologi. Nu skal der satses på indtjening.

AF [LARS ATTRUP](#)

- Strukturudvikling – hvor bevæger den økologiske kvægproduktion hen?
  - Konkurrenceevne ift. konventionel produktion
    - Mælkepris
    - Markudbytter
    - Foderoptimering/mælkeydelse
    - Arrondering/afgræsning

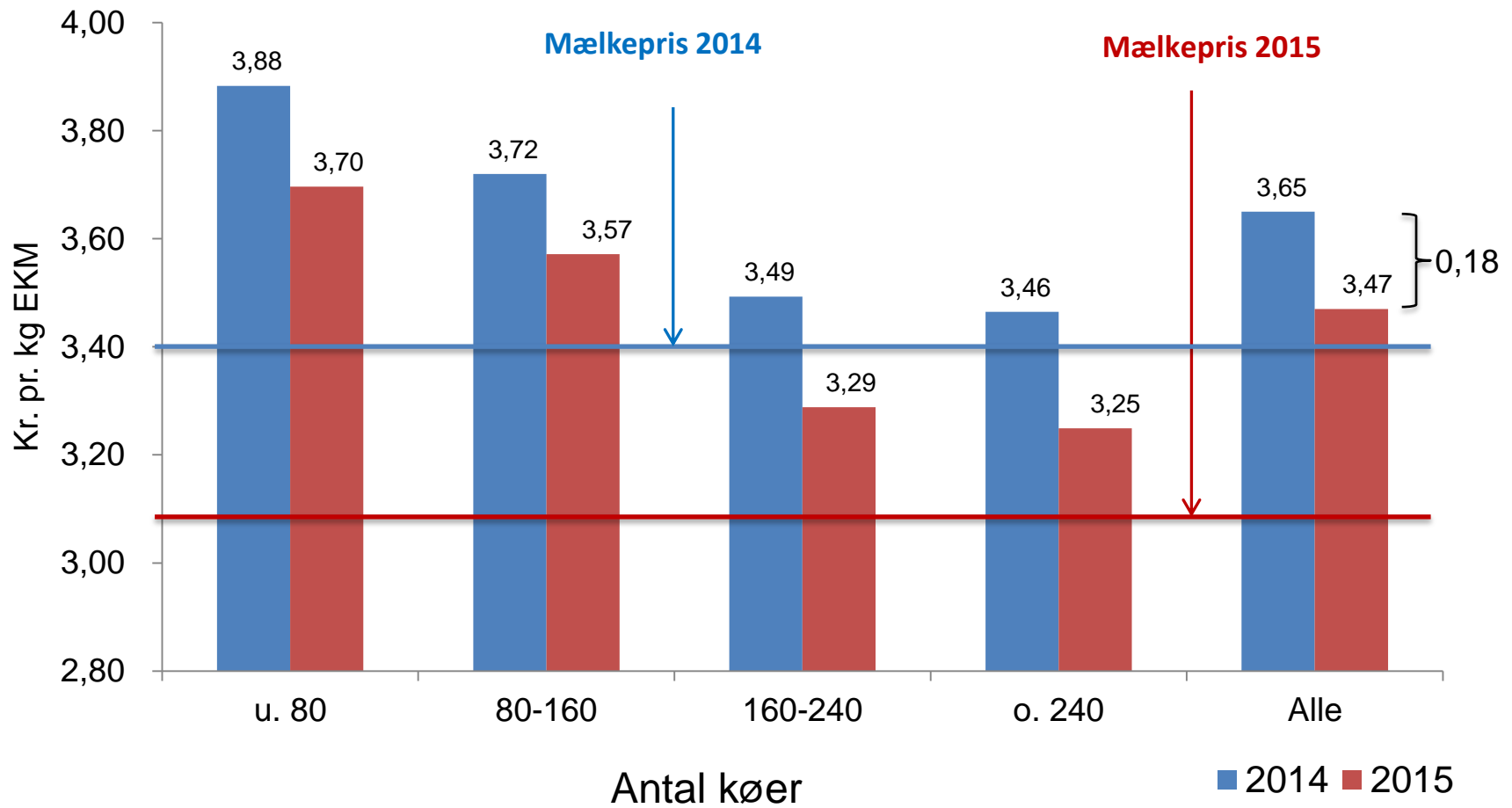
# PROJEKTETS FOKUS

- Styrke bedriftens indtjening i nuværende rammer
- Få mere ud af rådgivningen
- Projektet er gennemført i 2015 og 2016 på 32 økologiske mælkebedrifter

Målet er at sænke fremstillingsprisen med 20 – 30 øre pr. kg mælk



# OMKOSTNINGERNE VED AT PRODUCERE ET KG ØKOLOGISK MÆLK, EKSKL. VÆRDIÆNDRINGER

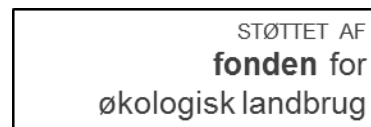


# Fremstillingsprisen på økomælk – et uundværligt nøgletal

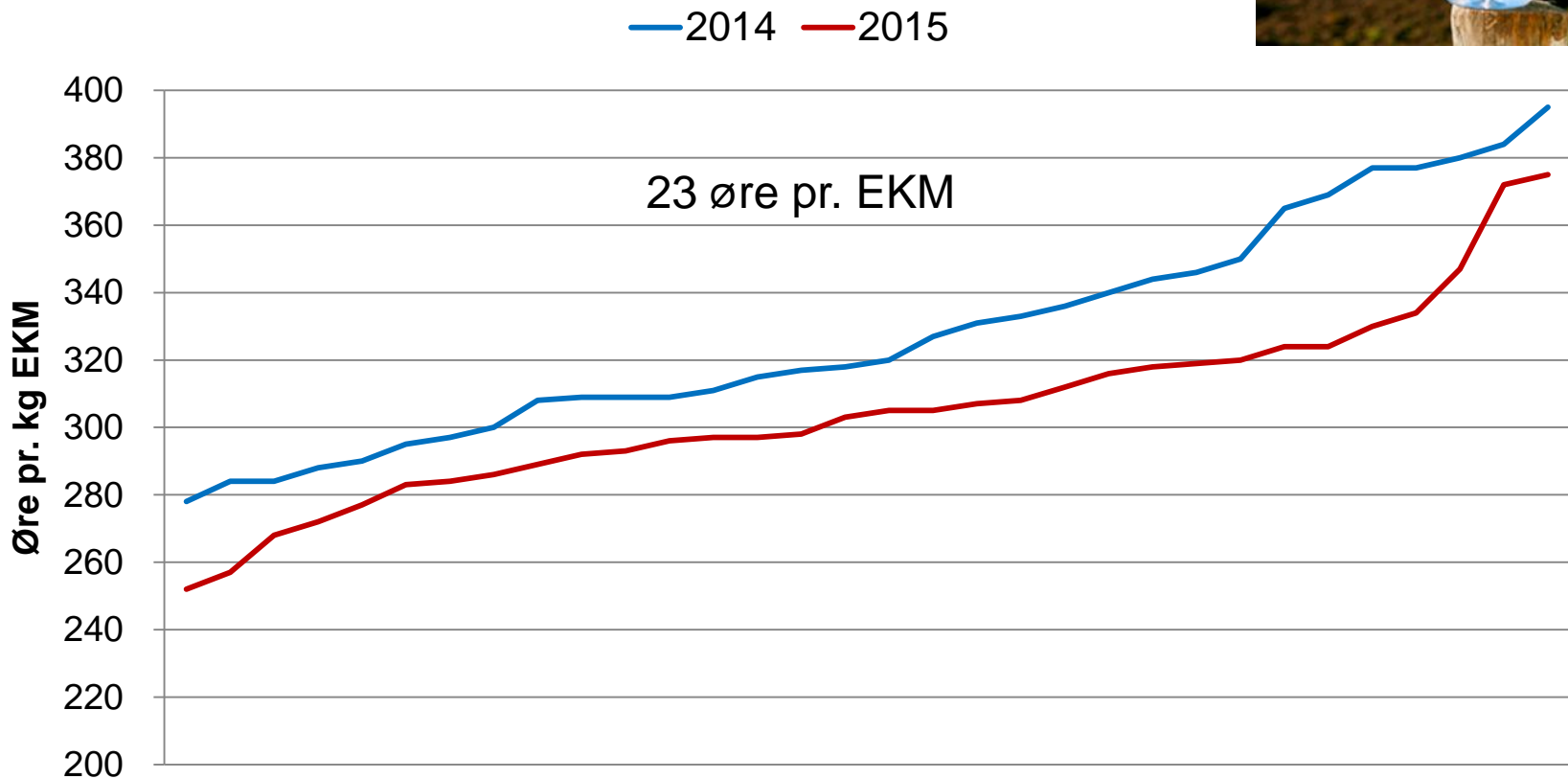
## ERFARINGER FRA 32 ØKOLOGISKE BEDRIFTER STYRKET KONKURRENCEEVNE I ØKOLOGISK MÆLKEPRODUKTION - DEL II



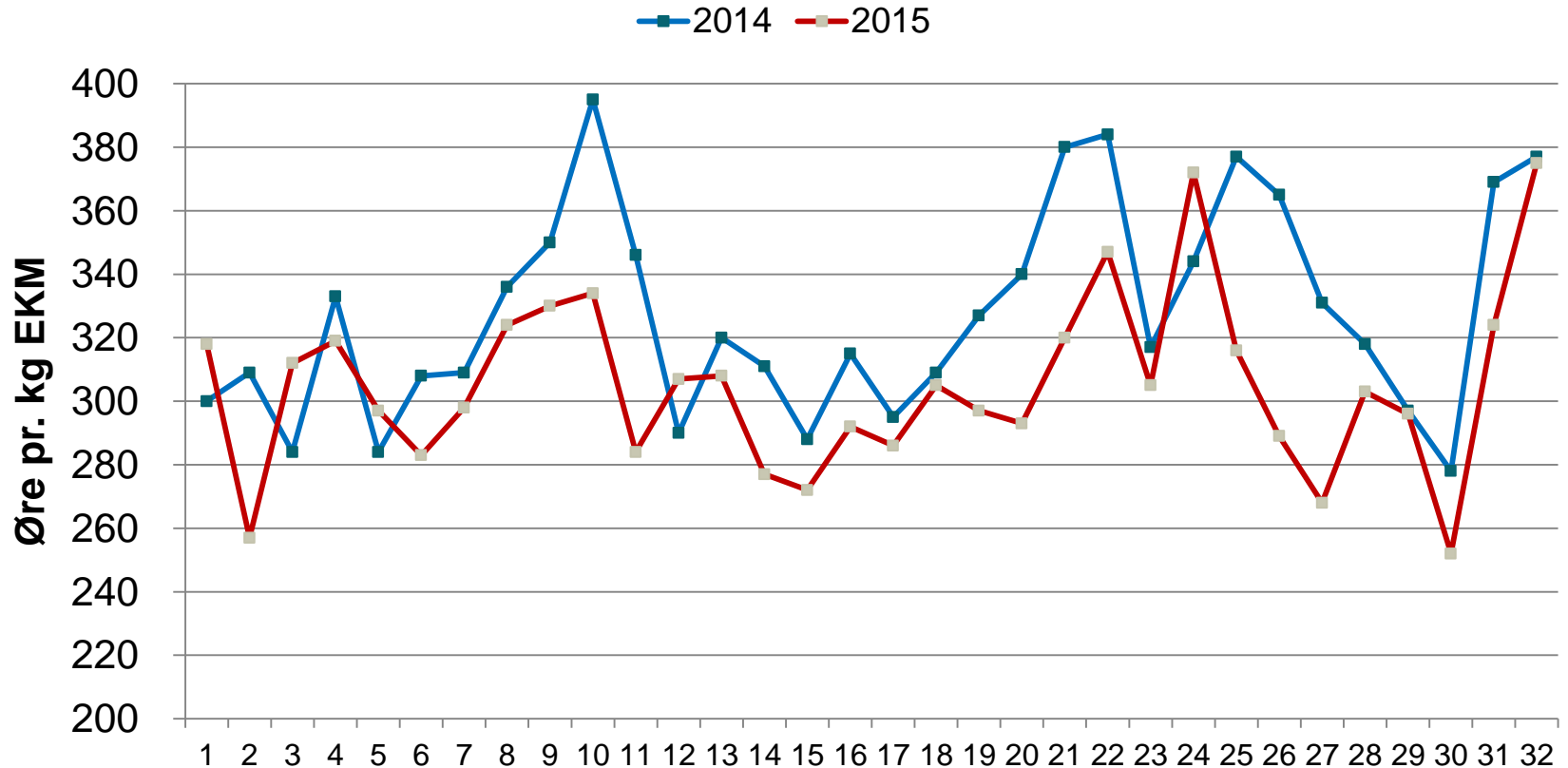
Se Den Europæiske Landbrugsfond for Udvikling af Landdistrikterne



# KORRIGERET FREMSTILLINGSPRIS FOR DE 32 BEDRIFTER I 2014 OG 2015



# ÆNDRINGER I KORRIGERET FREMSTILLINGSPRIS FOR DE 32 BEDRIFTER I 2014 OG 2015



# TOP 5 – ÆNDRING I FREMSTILLINGSPRISEN

2014	2015	Ændring	Væsentligste indsatsfaktorer
<b>Øre pr. kg EKM</b>			
365	289	76	Mælkeydelse, færre kvier, udbytte i mark, udnyttelse af vandingsmaskine
331	268	63	Mælkeydelse, maskinomkostninger, udbytte i mark
346	284	62	Maskinomkostninger (udbudsmateriale), stærkere opdræt, dyrlægeomkostninger, mælkeydelse, slæt- og afgræsning
380	320	60	Mælkeydelse, celletal, proteinafgrøder, græsmarken, finansiering
393	334	59	Mælkeydelse, kapacitetsomkostninger i mark og stald



# MIDT – ÆNDRING I FREMSTILLINGSPRISEN

2014	2015	Ændring	Væsentligste indsatsfaktorer
<b>Øre pr. kg EKM</b>			
278	252	26	Udbytte i mark, færre køer, bedre selvforsyning
308	283	25	Græsudbytte (faste kørespor, K & S, styring af afgræsning)
315	292	23	Billigere fodring (færre grønpiller), færre køer, styring af afgræsning
350	330	20	Grovfoderkvalitet, næringsstoffer mark, billigere fodring (mindre kraftfoder, mere grovfoder)

# I: TOP 5 FRAKTILANALYSE - MÆLK

## Mælkeproduktion

Fraktilanalyse for Løbenummer 107 i gruppen: Økologisk   stor race   ALLE											
77 bedrifter i gruppen	Stærk konkurrenceevne						Stort forbedringspotentiale				
Fraktil	5%	10%	25%	33%	40%	50%	60%	67%	75%	90%	95%
Kg EKM pr. årsko (leveret)	10.157	9.962	9.688	9.461	9.178	8.863	8.686	8.506	8.331	8.042	7.338
Fremstillingspris pr. kg. EKM	2,85	2,98	3,17	3,20	3,25	3,30	3,37	3,41	3,50	3,81	3,87
Foderomkostninger pr. kg. EKM	1,74	1,77	1,84	1,88	1,90	1,94	1,99	2,03	2,09	2,21	2,29
Afkastningsgrad	13,5	12,1	7,3	6,3	5,7	4,2	3,0	2,2	1,4	-3,0	-5,4
Bundet kapital	34.193	38.045	44.440	47.296	50.975	54.257	57.226	58.907	63.497	78.950	92.754
Dækningsbidrag pr. årsko	18.087	16.727	15.392	14.796	14.174	13.753	12.987	12.657	11.970	10.092	8.437
Krav til dækningsbidrag pr. årsko	10.137	10.497	11.706	11.929	12.326	12.618	12.989	13.400	14.638	15.999	16.848
Arbejdsomkostninger pr. årsko	2.717	2.921	3.355	3.742	3.819	4.236	4.465	4.587	4.807	5.593	5.938
Bygninger pr. årsko	1.944	2.248	2.486	2.668	2.994	3.129	3.313	3.607	3.776	4.472	5.005
Inventar pr. årsko	2.252	2.550	3.267	3.526	3.676	4.205	4.563	4.889	5.220	5.921	6.284
Årets resultat pr. årsko	5.250	4.498	2.330	1.756	1.442	781	268	-465	-910	-3.647	-4.302

# I: TOP 5 FRAKTILANALYSE - GROVFODER

Grovfoder Økologisk   sandjord											
Fraktilanalyse for løbenummer 107. Data er baseret på 49 bedrifter	Stærk konkurrenceevne							Stort forbedringspotentiale			
	5%	10%	25%	33%	40%	50%	60%	67%	75%	90%	95%
Fraktil											
Udbytte pr. ha majs til helsæd, FEN	8.373	7.963	6.994	6.676	6.351	5.619	5.206	5.052	5.000	3.233	3.045
Udbytte pr. ha sædskiftegræs, FEN	8.124	7.987	7.256	6.991	6.806	6.500	6.418	6.109	6.000	5.300	5.001
Fremstillingspris øre pr. FEN	102	107	132	136	144	149	165	167	176	191	198
Stykomkostninger i alt	516	624	866	993	1.054	1.151	1.286	1.332	1.393	1.638	1.851
Maskinomk. inkl. arbejde pr. ha	4.253	4.879	5.479	5.715	5.878	5.936	6.356	6.578	6.808	7.365	7.668
Øvrige omkostninger pr. ha	582	613	877	906	930	1.041	1.194	1.255	1.389	1.474	1.647
Jordleje korrigeret for EU-støtte pr. ha	-780	-369	731	903	1.270	1.651	1.946	2.090	2.378	2.988	3.810
Årets resultat	2.946	2.404	1.463	718	467	-546	-859	-1.127	-1.381	-2.171	-2.584

# III: TOP 5 FRAKTILANALYSE - MÆLK

## Mælkeproduktion

### Fraktilanalyse for Løbenummer 81 i gruppen: Økologisk | stor race | ALLE

77 bedrifter i gruppen	Stærk konkurrenceevne							Stort forbedringspotentiale			
Fraktil	5%	10%	25%	33%	40%	50%	60%	67%	75%	90%	95%
Kg EKM pr. årsko (leveret)	10.157	9.962	9.688	9.461	9.178	8.863	8.686	8.506	8.331	8.042	7.338
Fremstillingspris pr. kg. EKM	2,85	2,98	3,17	3,20	3,25	3,30	3,37	3,41	3,50	3,81	3,87
Foderomkostninger pr. kg. EKM	1,74	1,77	1,84	1,88	1,90	1,94	1,99	2,03	2,09	2,21	2,29
Afkastningsgrad	13,5	12,1	7,3	6,3	5,7	4,2	3,0	2,2	1,4	-3,0	-5,4
Bundet kapital	34.193	38.045	44.440	47.296	50.975	54.257	57.226	58.907	63.497	78.950	92.754
Dækningsbidrag pr. årsko	18.087	16.727	15.392	14.796	14.174	13.753	12.987	12.657	11.970	10.092	8.437
Krav til dækningsbidrag pr. årsko	10.137	10.497	11.706	11.929	12.326	12.618	12.989	13.400	14.638	15.999	16.848
Arbejdsomkostninger pr. årsko	2.717	2.921	3.355	3.742	3.819	4.236	4.465	4.587	4.807	5.593	5.938
Bygninger pr. årsko	1.944	2.248	2.486	2.668	2.994	3.129	3.313	3.607	3.776	4.472	5.005
Inventar pr. årsko	2.252	2.550	3.267	3.526	3.676	4.205	4.563	4.889	5.220	5.921	6.284
Årets resultat pr. årsko	5.250	4.498	2.330	1.756	1.442	781	268	-465	-910	-3.647	-4.302

# III: TOP 5 FRAKTILANALYSE - GROVFODER

Grovfoder Økologisk   sandjord											
Fraktilanalyse for løbenummer 81. Data er baseret på 49 bedrifter.	Stærk konkurrenceevne							Stort forbedringspotentiale			
Fraktil	5%	10%	25%	33%	40%	50%	60%	67%	75%	90%	95%
Udbytte pr. ha majs til helsæd, FEN	8.373	7.963	6.994	6.676	6.351	5.619	5.206	5.052	5.000	3.233	3.045
Udbytte pr. ha sædskiftegræs, FEN	8.124	7.987	7.256	6.991	6.806	6.500	6.418	6.109	6.000	5.300	5.001
Fremstillingspris øre pr. FEN	102	107	132	136	144	149	165	167	176	191	198
Stykomkostninger i alt	516	624	866	993	1.054	1.151	1.286	1.332	1.393	1.638	1.851
Maskinomk. inkl. arbejde pr. ha	4.253	4.879	5.479	5.715	5.878	5.936	6.356	6.578	6.808	7.365	7.668
Øvrige omkostninger pr. ha	582	613	877	906	930	1.041	1.194	1.255	1.389	1.474	1.647
Jordleje korrigeret for EU-støtte pr. ha	-780	-369	731	903	1.270	1.651	1.946	2.090	2.378	2.988	3.810
Årets resultat	2.946	2.404	1.463	718	467	-546	-859	-1.127	-1.381	-2.171	-2.584

# POTENTIALE FOR AT REDUCERE MÆLKENS FREMSTILLINGSPRIS – ØRE PR. KG EKM

Markudbytter	10-15 øre
Grovfoderkvalitet	5-10 øre
Maskinomkostninger	5-10 øre
Mælkeydelse	5-10 øre
Fodring	5-10 øre
Energiudnyttelse	5-10 øre
Antal kvier/kælvningsalder	5-10 øre

# HVORNÅR KOMMER DEN ØKONOMISKE EFFEKT I KASSEN?



Markudbytter	10-15 øre	1 – 3 år
Grovfoderkvalitet	5-10 øre	1 – 2 år
Maskinomkostninger	5-10 øre	0 – 3 år
Mælkeydelse	5-10 øre	0 – 1 år
Fodring	5-10 øre	0 – 2 år
Energiudnyttelse	5-10 øre	0 – 2 år
Kvier/kælvningsalder	5-10 øre	0 – 2 år

Thisted 24. november 2016

**Sven Hermansen**

**Teamleder planteavl, SEGES-Økologi**

# MARKEN: INDSATSER DER SKABER VÆSENTLIGE FORBEDRINGER

STØTTET AF  
**mælkeafgiftsfonden**

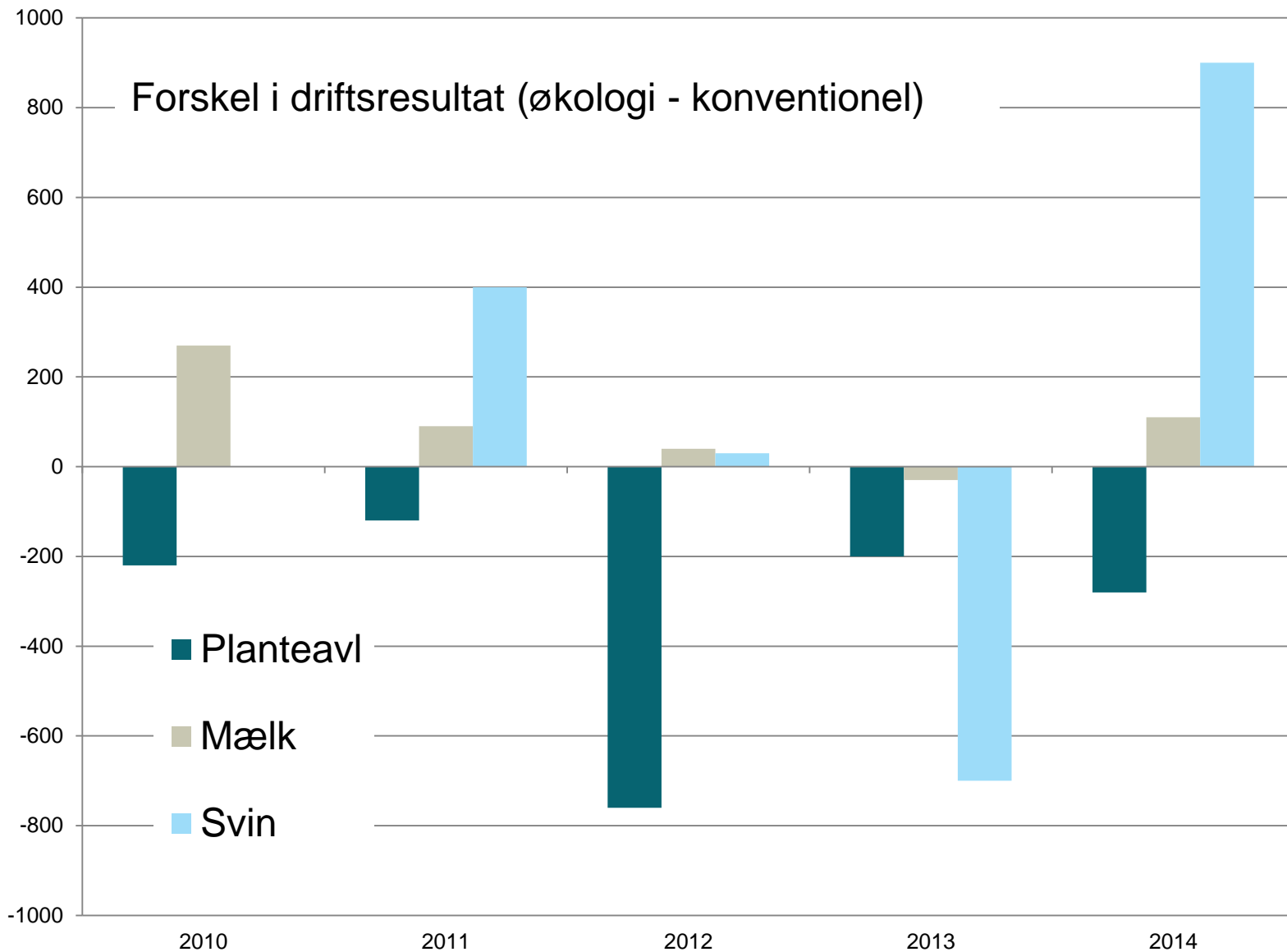


Se Den Europæiske Landbrugsfond for Udvikling af Landdistrikterne

STØTTET AF  
**fonden for**  
økologisk landbrug

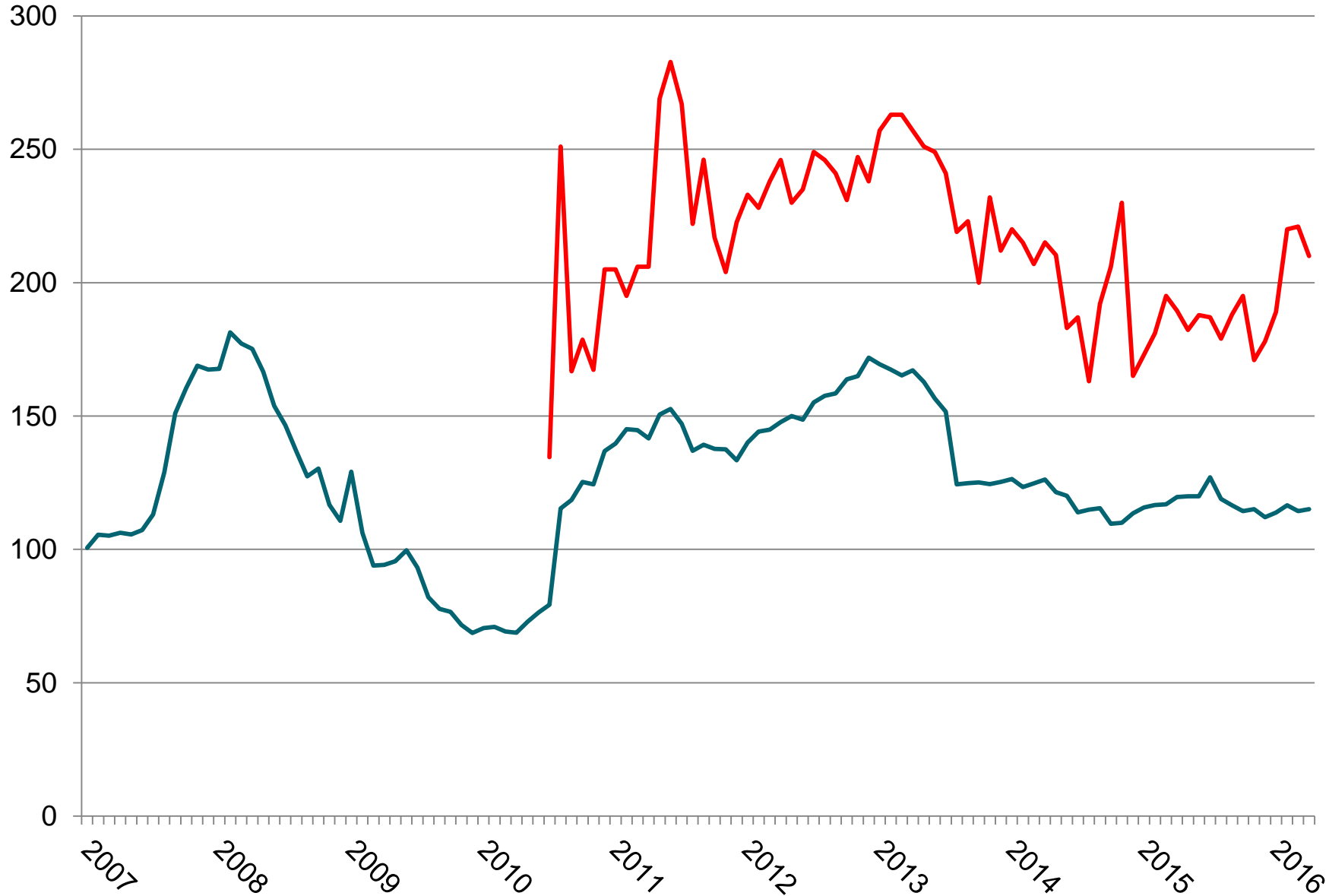






Kilde: SEGES 2016, Sektoranalyser økologi

— konv. byg — Øko. byg



# OMLÆGNINGSBØLGE FREM TIL 2018.....

- Økologisk areal +25%
  - Økologisk mælk +25%
  - Økologisk svin +15-20%
  - Økologisk fjer (æg og kød) +25-30%
- 
- I dag er der et underskud på foderkorn/protein
  - 2018..... vil det stige yderligere



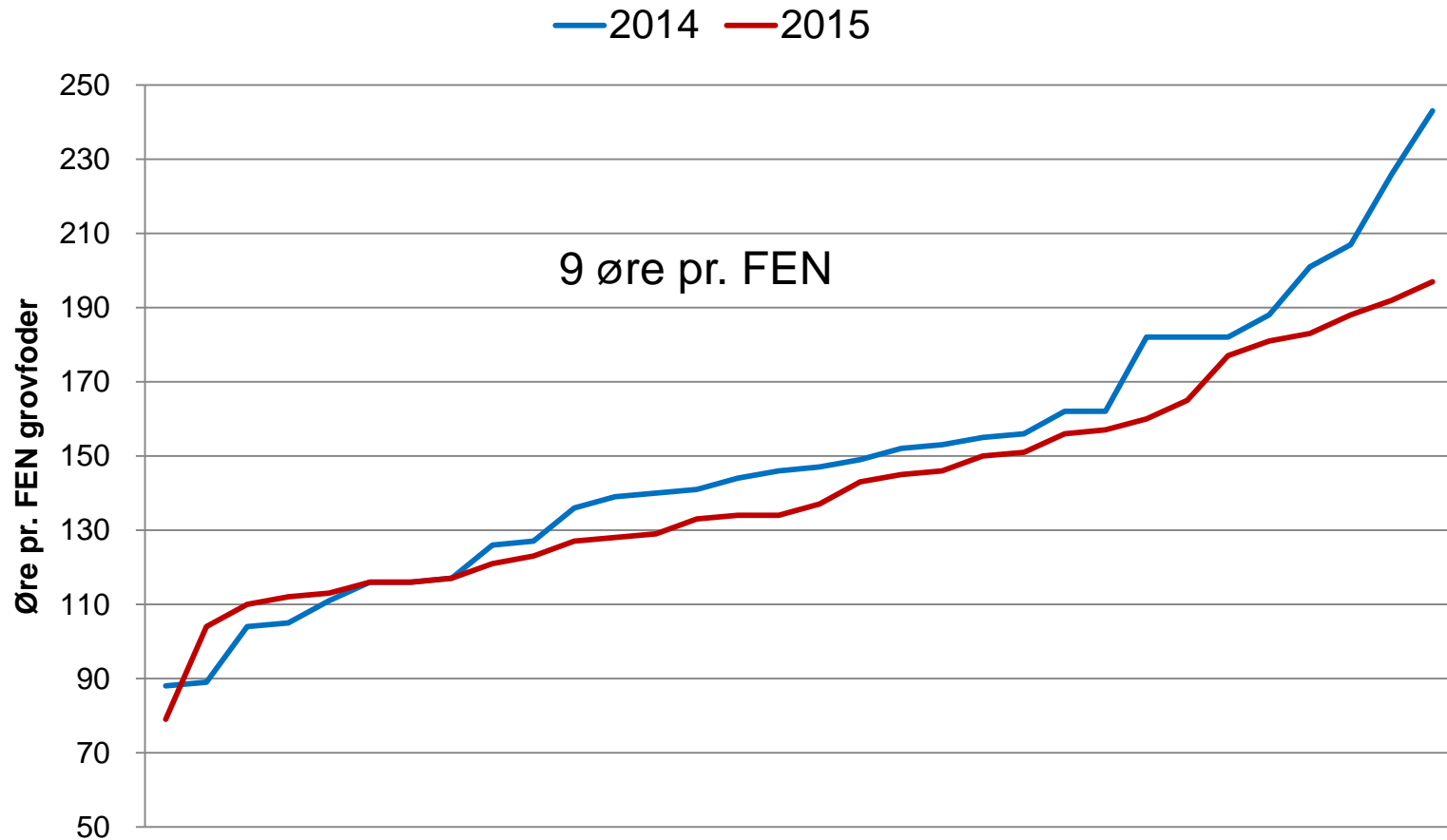


# INDSATSOMRÅDER I MARKEN

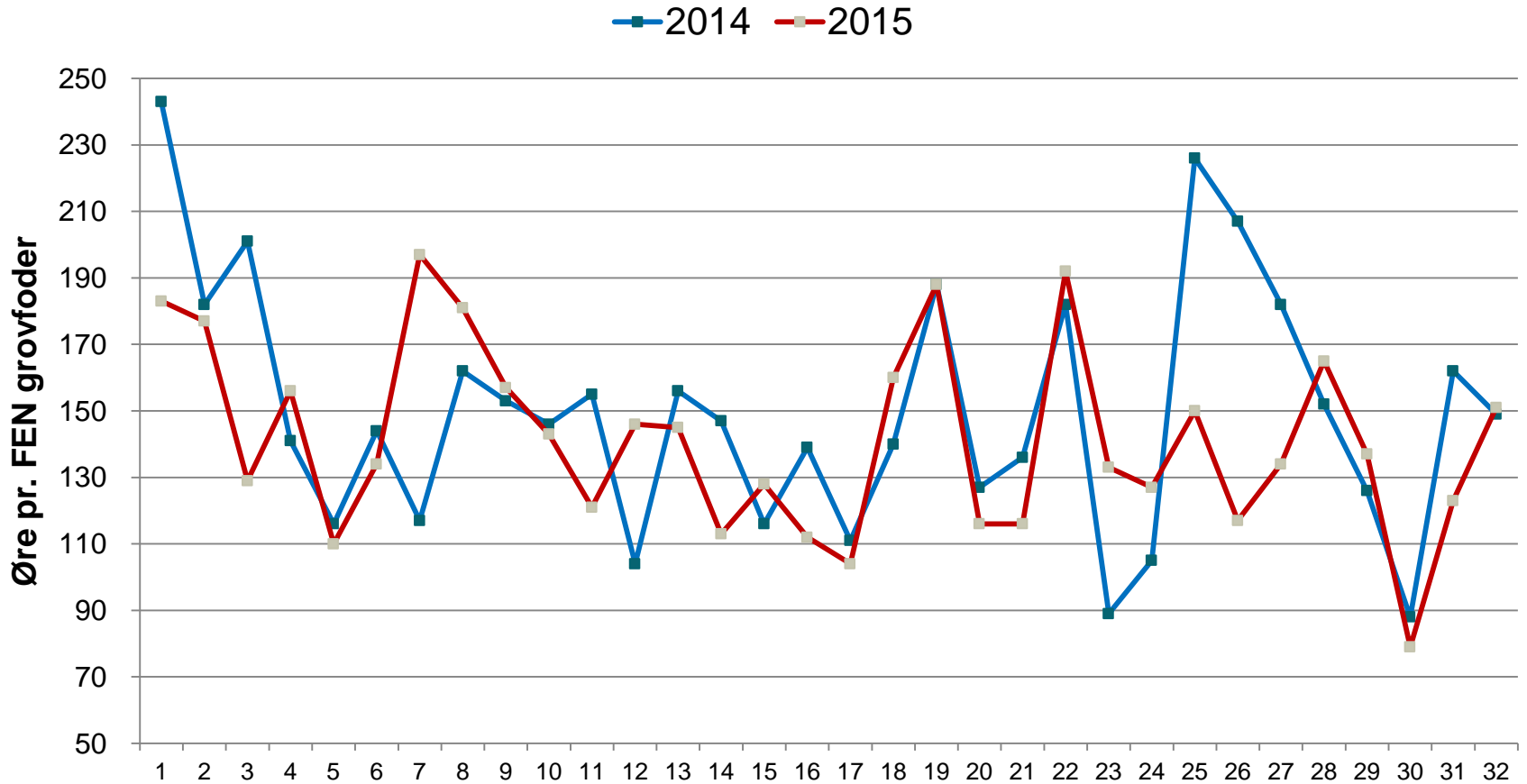
- Sammenhæng mellem mark og stald
- Udbyttensniveau hæves
- Omkostningsniveau sænkes



# GROVFODER - FREMSTILLINGSPRIS FOR DE 32 BEDRIFTER I 2014 OG 2015



# GROVFODER: ÆNDRINGER I FREMSTILLINGSPRIS FOR DE 32 BEDRIFTER I 2014 OG 2015



# UDBYTTE

- Der er konstateret for høje afvigelser på udbytter. Fejl i opmålingerne eller kasseret foder/foderspild.
- Udbyttmåling fungerer ikke
- Højere udbytter på uvandede
- Udbytte må
- St
- La
- Højere ydelse – mere
- Udbytte
- Øns
- Udbytteopgørelser er for usikre
- Udbytteregistrering i MarkOnline

**Bedre udbytter**

**Sikre registreringer**



# KLØVERGRÆSMARKEN

- For ringe kvalitet af de sene slæt. Der skal kigges på sildigere blandinger 22, 24 og 40
- Ikke **Udbytter**
- 50% af græsset tages ved etablering
- Usikkerhed om kvaliteten af græsset
- Sving i kvaliteten, hvordan får vi fat på det
- Ingen rødkløver, bl 22 og 35
- 4- 5 år gamle græsmarker vil lægget ikke lykkes
- Afprøvning af forskellige grødblandinger
- 4 eller 5 år gamle græsmarker
- Bl 45 ikke anbefales

**Udbytter**

**Kvalitet/blandinger**

**Holdbarhed**

# INDSATSER: GRÆSMARKEN

- Udbytte: 1000 fe/ha i græsmarken = 10-15 øre/kg mælk
  - Kvalitet: timing
  - Kvalitet: blandinger
  - Kvalitet: vanding
  - Kvalitet: mælkeydelse
- Afgræsning der fungerer:
  - 0,2-0,6 ha/ko
  - Afgræsningsskole!!!



# PLANTEAVLSRÅDGIVNING

- Køb majs hos naboen i stedet for at dyrke den. Brug den frigjorte tid bedre.
- Fokus på rodukrudt
- Afprøvning af vinasse, virker det?
- Rodukrudt skræpper og kvik
- Demo med vinasse
- Flere jordprøver, find Rt optimum
- Mangler viden om Rt, Ca og kalkning

# TVÆRFAGLIG I

- Lavt afgræsningsareal
- Møde mellem maskinstation og landmand
- Hvad skal det nytte?
- Køber rådgivningspakke
- Økonomien er udfordret
- Fokus på rettidighed og dermed kvalitet
- Fokus på driftsledelse
- Grovfoderkvalitet i bund
- Mangler fokus på tværs af bedriften
- Afklaring af 4/5 slætstrategi i fht græsblandingerne

## TVÆRFAGLIG II

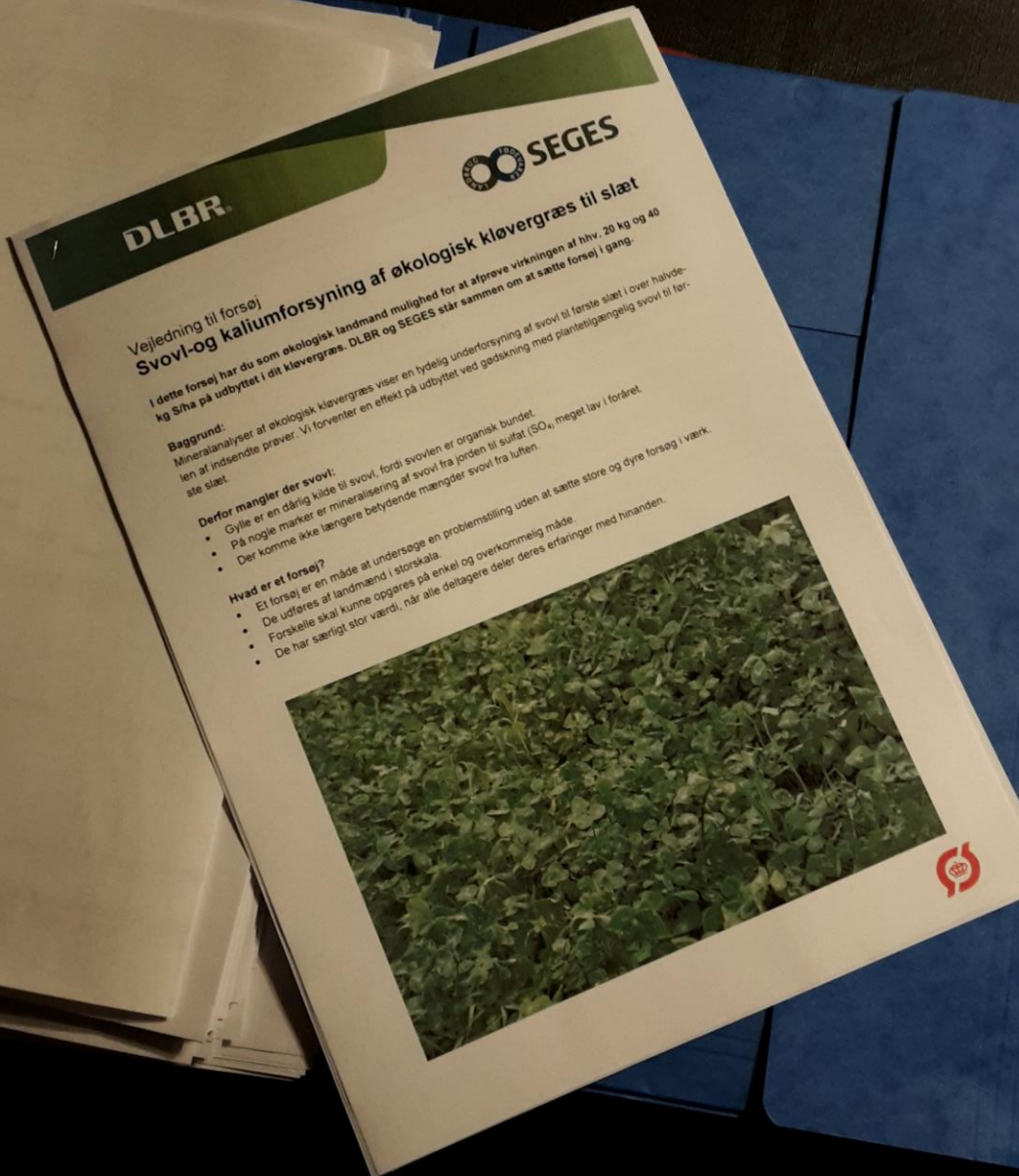
- Ingen afgræsningsskoler etableret. Mest en kvægrådgiveropgave.
- Dyre forpagtninger
- Høje maskinomkostninger
- Bedre og klare aftaler og kontroller på bestilling og leverance mellem mark og stald
- Afgræsningsskole kan ikke sælges til kostpris
- Ingen forbedringer muligt – kan det passe?
- Sædskifte/afgrøder/græsblandinger
- Svær at fastholde

# MANUAL (NYE FLASKER?)

- Brug fraktilanalyse til lokalisering af netto-potentiale (øre/kg)
- Bedriftens karakter (arrondering, mekanisering...)
- Udbytteopgørelser
- Mark/stald aftaler om behov og leverancer + opfølgning
- Aftaler i stalden
  - .....
- Aftaler i marken
  - .....
- Opfølgning på fraktilanalyse

# FORSØJ/DEMO

- S og K begrænsende ?
- Jordprøver, K og Mg
- Mineralanalyser, S
- Græsblandinger
  - Rødkløver
  - Timothe
  - Rajsvingel
  - Sildighed





# OMKOSTNINGER

- Afgrøder, transport km      Logistik og arrondering
- Maskinomkostninger      Over/undermekanisering  
Pris på dårlig timing?  
Aftaler med maskinstation
- Jordleje      1000 kr = 15-20 øre/fe/ha



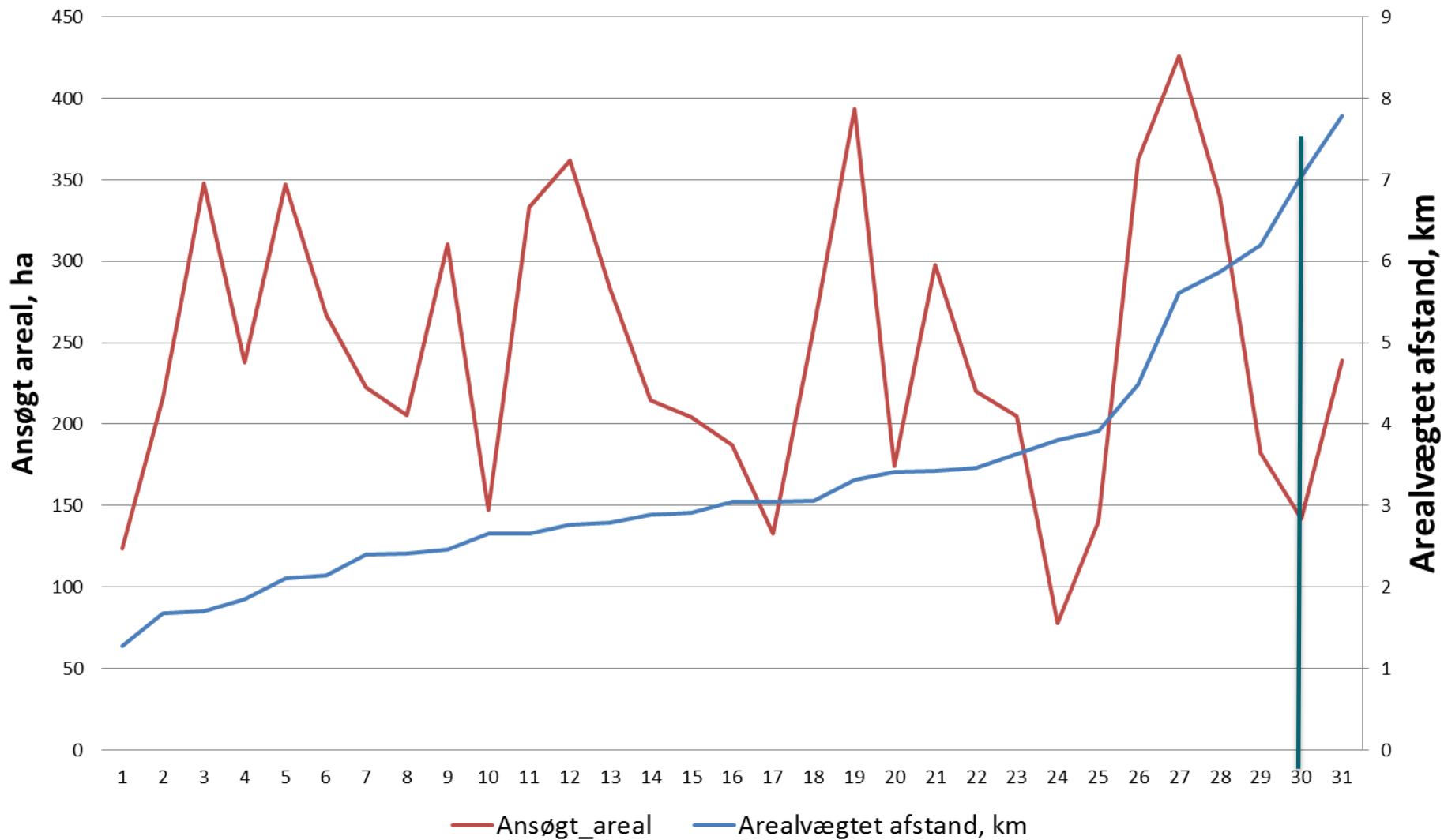


# Logistik



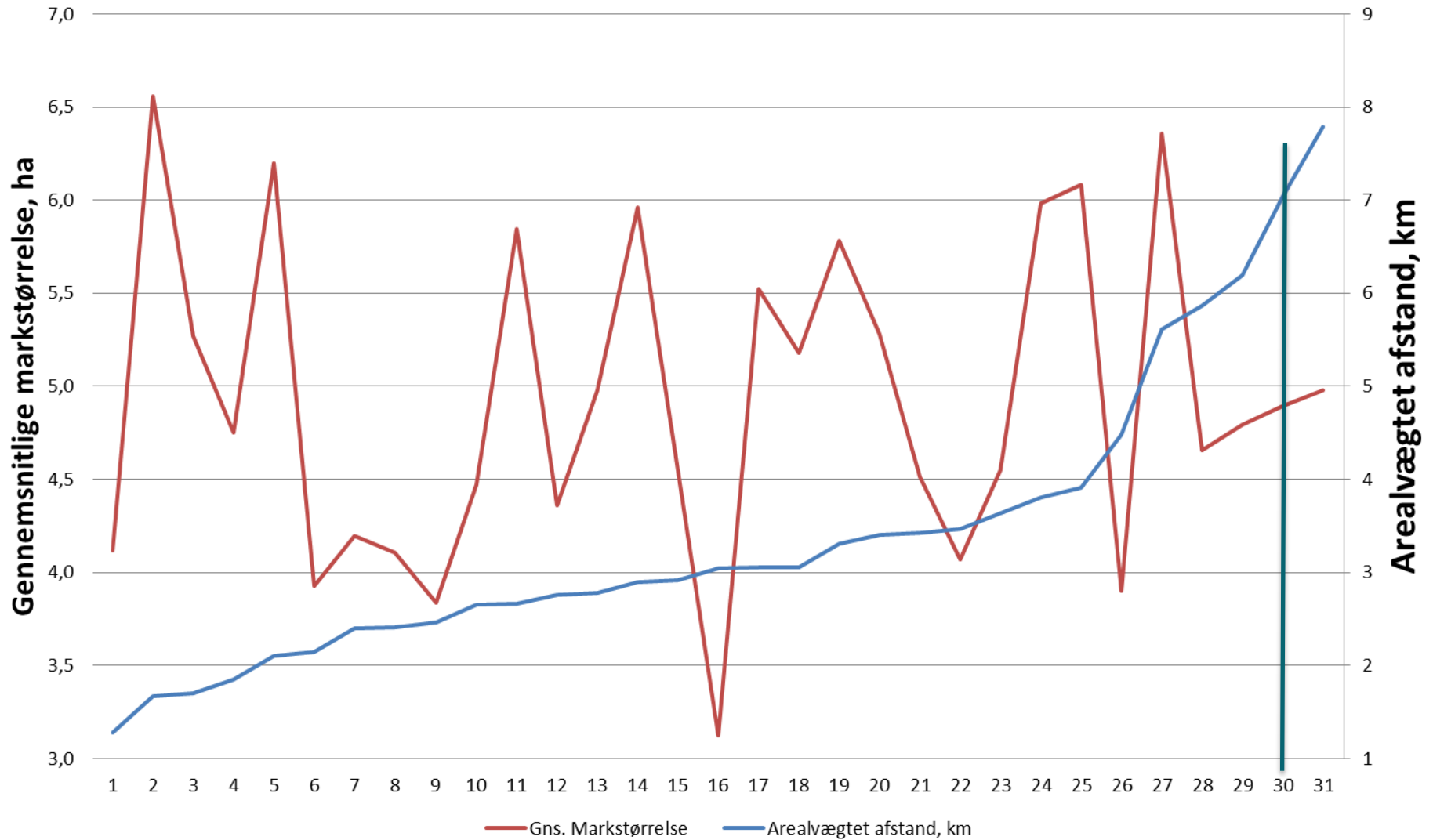
# Økologiske bedrifter

## Oversigt over bedrifter og arrondering 2015



# Økologiske bedrifter

## Gennemsnit markstørrelse og arealvægtet afstand





**CVR nr**

CVR adresse

CHR  
Malkekvæg

**Arrendering, beregning:**

Ansøgt areal:	142 ha
Ansøgt areal (Arrendering):	142 ha
Gns. markareal: (Arrendering):	4,90 ha
Gns. vægтет afstand:	7,79 km/ha

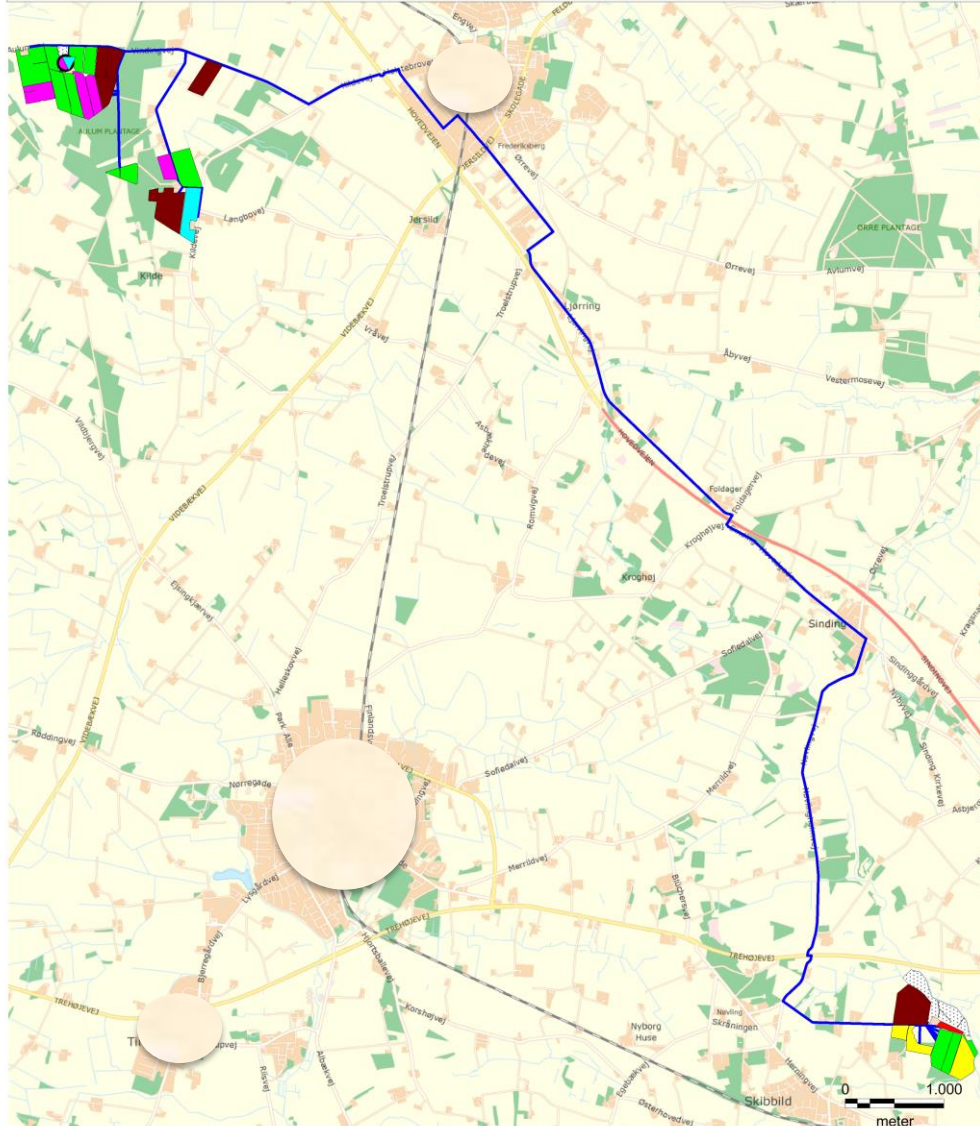
**Rute fra CVR til marken**

**CVR = Antal marker**

Ærtehelssæd	(6)
Vårbyg, helsæd	(1)
Vårbyg	(3)
Silomajs	(4)
Ikke medtaget	(2)
Græs med kløver/lucerne	(12)
Blanding af vårkorn, grønkorn	(1)

**Afgrede navn**

Ærtehelssæd
Vårbyg, helsæd
Vårbyg
Silomajs
Ikke medtaget
Græs med kløver/lucerne, under 50 % bælgpl. (omdrift)
Blanding af vårkorn, grønkorn









# Fremstillingsprisen på økomælk – et uundværligt nøgletal

## HVILKE INDSATSER KRÆVES AF LANDMAND OG RÅDGIVNING FOR AT SKABE VÆSENTLIGE FORBEDRINGER?

### STYRKET KONKURRENCEEVNE I ØKOLOGISK MÆLKEPRODUKTION - DEL II

Den Europæiske Landbrugsfond for Udvikling af Landdistrikterne:  
Danmark og Europa investerer i landdistrikterne

Ministeriet for Fødevarer,  
Landbrug og Fiskeri



Den Europæiske Landbrugsfond  
for Udvikling af Landdistrikterne



Se Den Europæiske Landbrugsfond for Udvikling af Landdistrikterne

STØTTET AF  
**fonden** for  
økologisk landbrug

STØTTET AF  
**mælkeafgiftsfonden**



# TVÆRFAGLIG RÅDGIVNING NYTTER – OG DINE DATA UNDERSTØTTER



**Fremstillingspris  
pr. kg mælk**

**Stald**

Mælk og kød  
Omkostninger

**Indkøb**

**Lager**

Svind  
Omkostninger

**Mark**

Sædskifte  
Grovfoderudbytte  
Grovfoderkvalitet  
Omkostninger

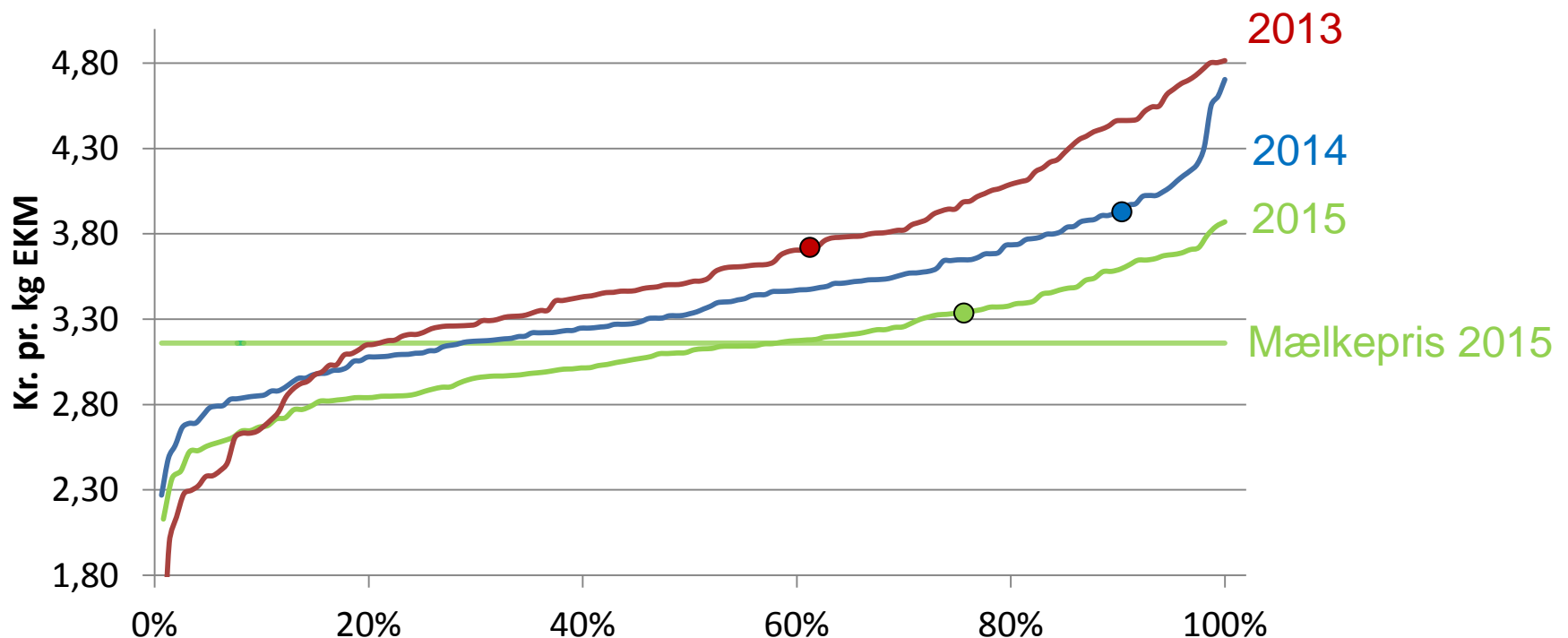
**Driftsgrenanalyser!**



# EGNE TAL MOTIVERER - GRAFER GIVER OVERBLIK!

## HVER LANDMAND FÅR ET HÆFTE MED SINE TAL OG GRAFER

### Fremstillingspris pr. kg mælk, landmand NN





# HVAD GØR VI? VI SAMLER DINE DATA TIL UDVALGTE NØGLETAL OG BRUGER SAMMENLIGNINGSTAL

Mælkeproduktion	Stærk konkurrenceevne					Stort forbedringspotentiale			
	5 %	10 %	25 %	33 %	50 %	67 %	75 %	90 %	95 %
Fraktil									
Kg EKM leveret pr. årsko	10.157	9.962	9.688	9.461	8.863	8.506	8.331	8.042	7.338
DB, kr. pr. årsko	18.087	16.727	15,392	14.796	13.753	12.657	11.970	10.092	8.437
Årets resultat, kr. pr. årsko	5.250	4.498	2.330	1.752	781	-465	-910	-3.647	-4.302
Foderomkostninger, kr. pr. kg EKM	1,74	1,77	1,84	1,88	1,94	2,03	2,09	2,21	2,29
Fremstillingspris, kr. pr. kg EKM	2,85	2,99	3,17	3,20	3,30	3,41	3,50	3,82	3,87

Business Check Kvæg 77 økologiske bedrifter

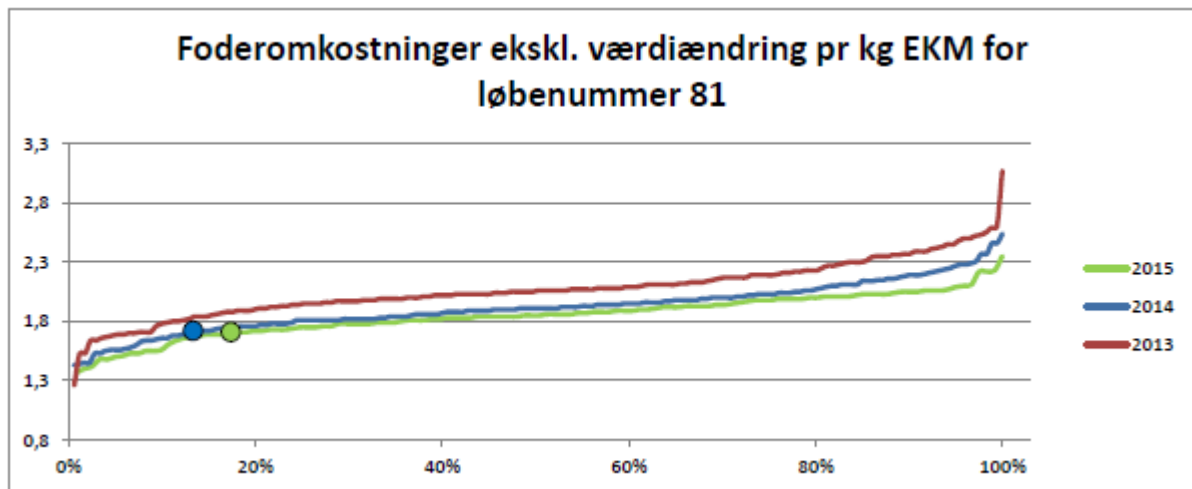
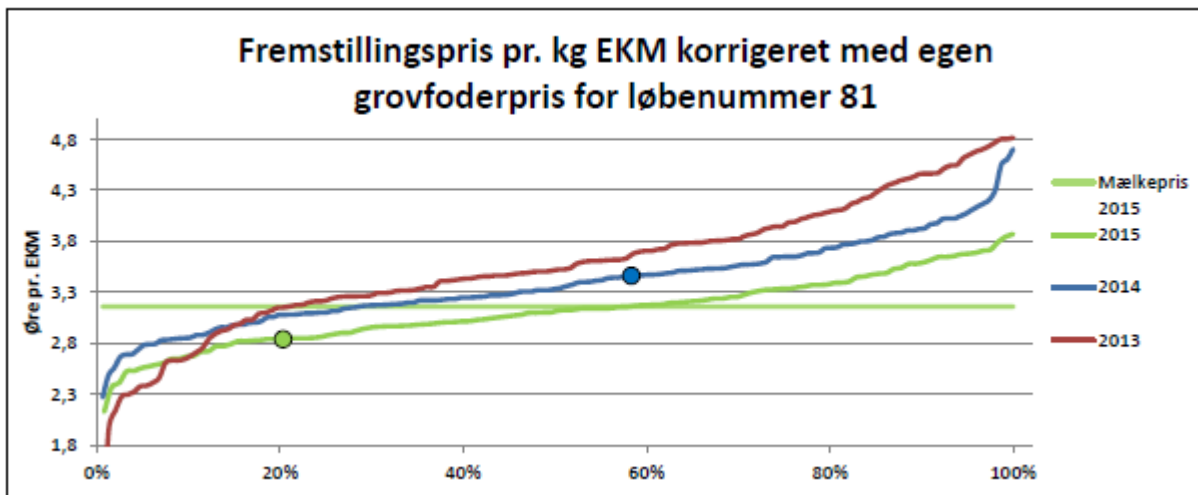
# GROVFODER – SAMMENLIGNINGSTAL

Grovfoder	Stærk konkurrenceevne				50 %	Stort forbedringspotentiale			
	5 %	10 %	25 %	33 %		67 %	75 %	90 %	95 %
Udbytte sædskiftegræs, FEN pr. ha	7.940	7.666	7.300	7.023	6.529	5.995	5.627	5.040	4.660
Stk. omkostninger, kr. pr. ha	593	636	888	943	1.089	1.326	1.471	1.663	1.820
Maskinomkost. inkl arbejde, kr. pr. ha	4.660	5.040	5.627	5.995	6.529	7.023	7.300	7.666	7.940
Fremstillingspris, kr. pr. FEN	1,08	1,14	1,35	1,38	1,52	1,65	1,76	1,94	2,09

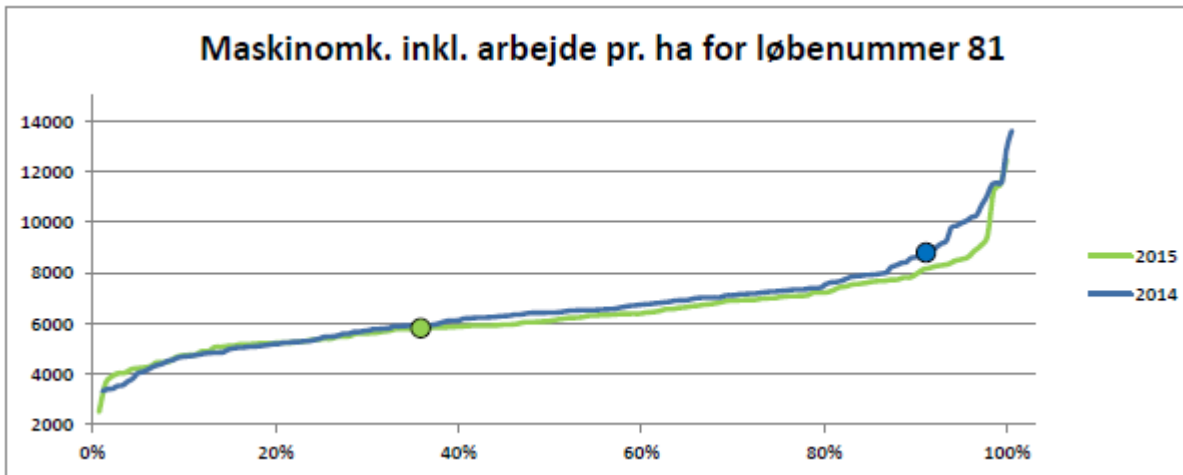
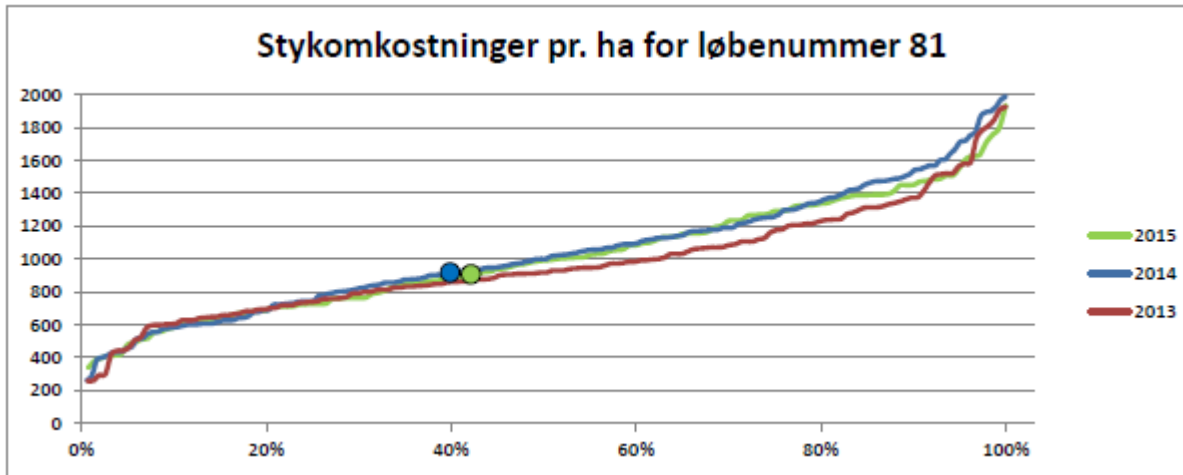
= reduktion på 18 øre/kg EKM eller 250.000 kr. for en gns. bedrift

Business Check Kvæg  
73 økologiske bedrifter

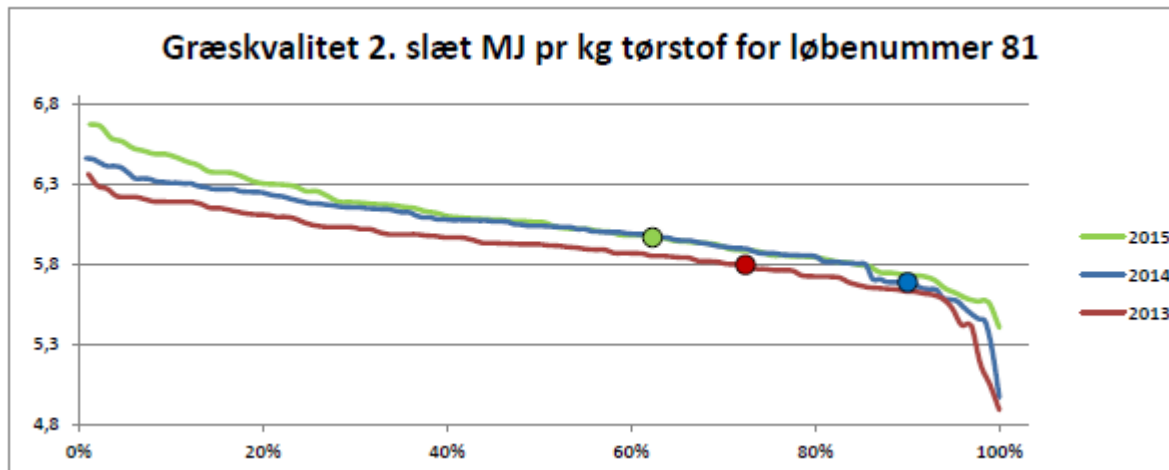
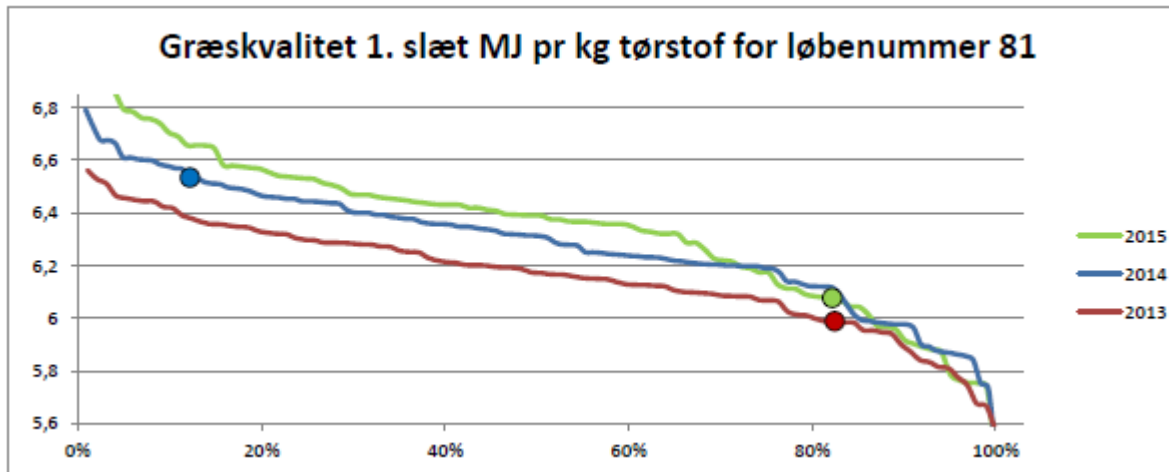
# SPREDNINGSGRAFER (1)



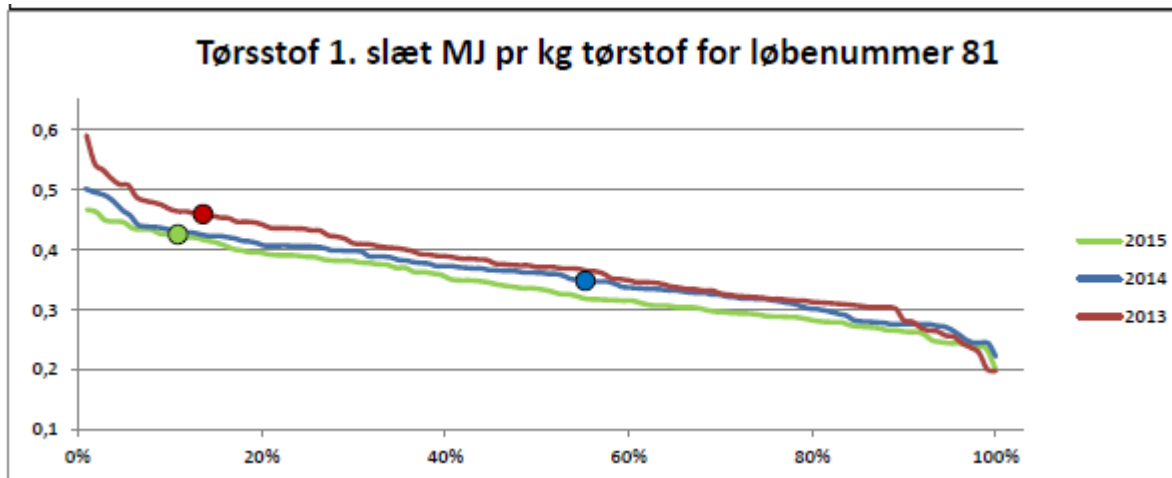
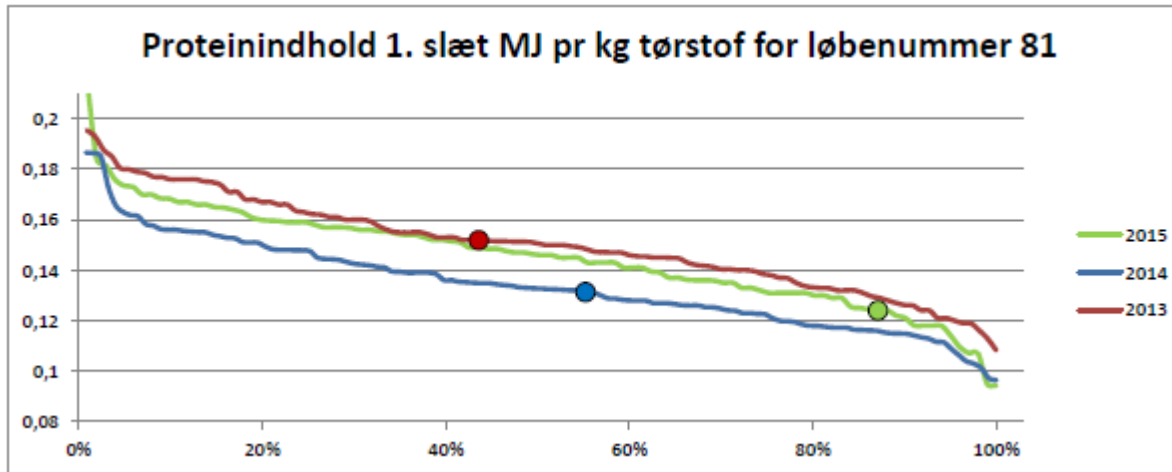
# SPREDNINGSGRAFER (2)



# SPREDNINGSGRAFER (3)



# SPREDNINGSGRAFER (4)



# VÆLG DINE NØGLETAL



## Vigtige nøgletal

- Grovfoderudbytte
- Grovfoderkvalitet
- Maskinomkostninger
- Fremstillingspris grovfoder
  
- Kraftfoderforbrug pr. EKM
- Mælkeydelse
- Fremstillingspris mælk, kr. pr EKM
- **Flere – hvilke er vigtigst for dig? – Tag stilling!**

# TVÆRFAGLIG RÅDGIVNING MED EFFEKT

## Hvad er svært?

- **Landmanden**
  - Ændre adfærd – nyheder motiverer mere!
  - Egerskab til tallene – tal er jo taknemmelige
  - ”Det er dyrt”
- **Rådgiverne**
  - Ændre adfærd – få tid til det midt i de daglige opgaver

Allersværest? ☹️

At reducere antallet af køer

## Hvad skal der til?

- Landmandens mål skal være klare for alle
- Det tværfaglige rådgivningsprodukt skal være målrettet den enkelte landmand
- Den tværfaglige rådgivning kører sjældent af sig selv
- ”Fremragende med målrettet tværfaglig rådgivning”, MEN ...
  - ... der er behov for understøtning/sparring ... selv om der er penge at hente!



# Fremstillingsprisen på økomælk – et uundværligt nøgletal

## TAGE MED HJEM BUDSKABER

### STYRKET KONKURRENCEEVNE I ØKOLOGISK MÆLKEPRODUKTION - DEL II

Den Europæiske Landbrugsfond for Udvikling af Landdistrikterne:  
Danmark og Europa investerer i landdistrikterne

Ministeriet for Fødevarer,  
Landbrug og Fiskeri



Den Europæiske Landbrugsfond  
for Udvikling af Landdistrikterne



Se Den Europæiske Landbrugsfond for Udvikling af Landdistrikterne

STØTTET AF  
**fonden** for  
økologisk landbrug

STØTTET AF  
**mælkeafgiftsfonden**



# FÅ OVERBLIK - MED PÅLIDELIGE FRAKTILANALYSER OG SPREDNINGSGRAFER

Det kræver normalt kun tre ting:

2. Mere detaljeret kontering (lille indsats)

1. Større kendskab til  
markudbytter (udnyt  
tilgængelig teknologi)

## Mark

Sædskifte  
Grovfoderudbytte  
Grovfoderkvalitet  
Omkostninger

## Lager

Svind  
Omkostninger

## Indkøb

## Stald

Mælk og kød  
Omkostninger

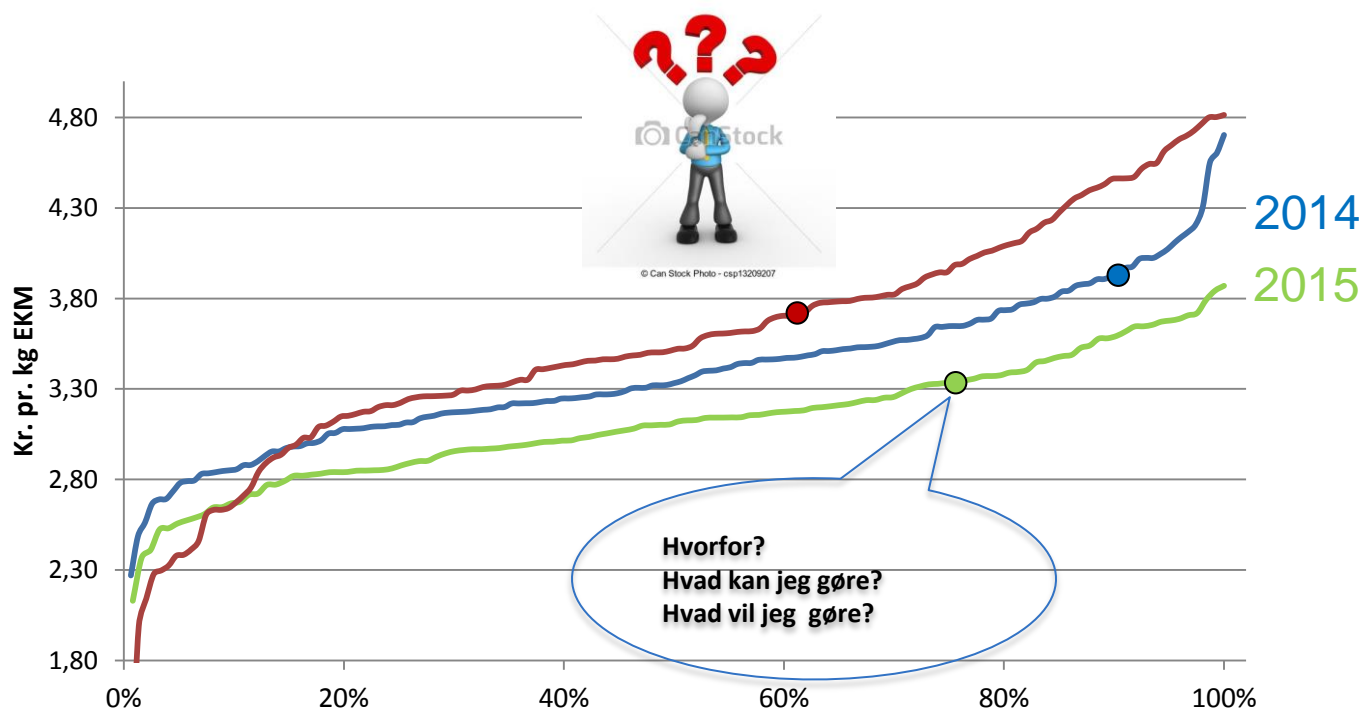
Fremstillingspris  
pr. kg mælk



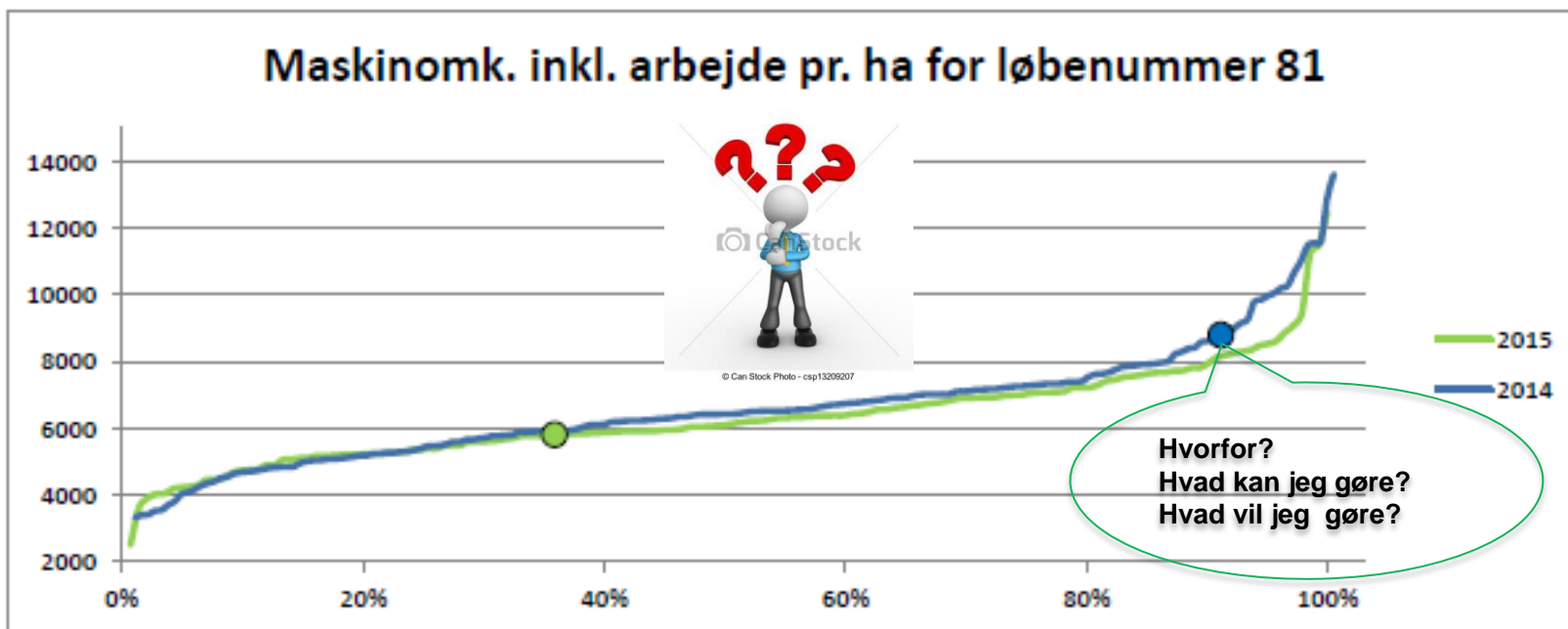
3. Driftsgrenanalyser!

# HVORFOR OG HVAD KAN OG VIL JEG GØRE?

Fremstillingspris pr. kg mælk



# HVORFOR OG HVAD KAN OG VIL JEG GØRE?



# TAGE MED HJEM BUDSKABER

- Kend udgangspunktet (også grovfoderudbyttet)
  - en lille indsats kan gøre en stor forskel
- Udpeg potentielle forbedringsområder
  - fx ved hjælp af fraktilanalyser og spredningsgrafer
- Sæt mål – beregn effekt
  - Tro på, at det er realistisk, vid hvor du vil hen
- Handlingsplaner.....
- Hold momentum = Det ”rigtige” hold og opfølgning
- Udfordringen – at omsætte planer til udførelse
  - Hvad motiverer mig mest – vær ærlig!
  - Hvad ”gider” jeg ikke – sig fra!



# VIL I VÆRE MED PÅ HOLDET?

- 20 øre pr. kg mælk = +260.000 kr. i gns. på bundlinjen
- Nogle bedrifter finder netto over 40 øre pr. kg mælk
- Næsten alle vil netto kunne finde 10 – 20 øre



**Fremstillingspris  
pr. kg mælk**

**Stald**

Mælk og kød  
Omkostninger

**Indkøb**

**Lager**

Svind  
Omkostninger

**Mark**

Sædskifte  
Grovfoderudbytte  
Grovfoderkvalitet  
Omkostninger

